

المعايير الليبية لأعمال المتعلقة بالألغام 10.60

النسخة الأولى: يناير 2017

الإبلاغ والتحقيق في الحوادث الناجمة عن إزالة الألغام



الهيئة الوطنية المسؤولة:

المركز الليبي للأعمال المتعلقة بالألغام ومخلفات الحروب بتفويض من وزارة الدفاع

للتواصل: نائب المدير في المركز الليبي للأعمال المتعلقة بالألغام ومخلفات الحروب

quality.assurance@lmac.gov.ly

ملاحظة:

تعتبر هذه الوثيقة سارية المفعول ابتداء من التاريخ المبين على هذه الصفحة. تخضع المعايير الليبية للأعمال المتعلقة بالألغام (LibMAS) للمراجعة والتحديث بشكل منتظم، لذلك ينبغي على المستخدمين التأكد من استخدام أحدث نسخة من كل وثيقة فيما يتعلق بالمعايير. أحدث نسخة للمعايير هي تلك التي يتم نشرها على الموقع الإلكتروني للمركز الليبي للأعمال المتعلقة بالألغام ومخلفات الحروب وعنوانه www.lmac.gov.ly

حقوق الطبع والنشر

تم إعداد هذه الوثيقة بالاستناد إلى المعايير الدولية للأعمال المتعلقة بالألغام (IMAS).

تعود ملكية هذه الوثيقة في شكلها الحالي إلى المركز الليبي للأعمال المتعلقة بالألغام ومخلفات الحروب. 2017 - جميع الحقوق محفوظة.

فهرس المحتويات

1.	مقدمة.....	5
2.	تعريفات.....	6
3.	التحقيقات الرسمية.....	6
4.	أنواع التحقيقات الرسمية.....	7
5.	هيكل التحقيقات الرسمية.....	8
6.	المتطلبات العامة في موقع إزالة الألغام بعد وقوع حادثة أو حادث.....	9
7.	إعداد التقارير عن الحادث والحادثة الناجمة عن ألغام.....	12
1.7	التقارير الداخلية للحادث أو الحادثة.....	12
1.1.7	التقرير (الشفهي) الداخلي أو الأولي للحادث أو الحادثة.....	12
2.1.7	التقرير (الخطي) الداخلي أو الأولي للحادث أو الحادثة.....	13
2.7	التقارير المفصلة للحادث أو الحادثة.....	13
1.2.7	التقرير الداخلي المفصل للحادث أو الحادثة.....	13
2.2.7	التقرير الخارجي المفصل للحادث أو الحادثة.....	14
3.7	الإبلاغ ونشر نتائج التحقيق.....	14
8.	مثال على التقرير الداخلي الأولي (الخطي) للحادث أو الحادثة.....	15
9.	مثال على التقرير المفصل للحادث أو الحادثة.....	17
10.	المسؤوليات.....	22
1.10	المركز الليبي للأعمال المتعلقة بالألغام ومخلفات الحروب.....	22
2.10	منظمة الأعمال المتعلقة بالألغام.....	22
3.10	موظفو منظمة الأعمال المتعلقة بالألغام.....	22
11.	المراجع العامة.....	23
12.	سجل التعديلات.....	23

تمهيد

تبنّت المعايير الليبية للأعمال المتعلقة بالألغام عناصر السلامة، والرقابة والجودة التي هي عناصر أساسية في المعايير الدولية للإجراءات المتعلقة بالألغام، وذلك بهدف ضمان المحافظة على المبادئ المتفق عليها في المبادئ التوجيهية للمعايير الدولية للإجراءات المتعلقة بالألغام.

إن العمل على إعداد، ومراجعة وتنقيح مواد المعايير الليبية للأعمال المتعلقة بالألغام تتم من قبل لجنة فنية بدعم من المنظمات الدولية والحكومية وغير الحكومية المدعوة في ليبيا. يمكن الاطلاع على أحدث نسخة من كل معيار على الموقع الإلكتروني للمركز الليبي للأعمال المتعلقة بالألغام ومخلفات الحروب www.lmac.gov.ly

يتم استخدام عبارات "لا بد منه"، "يجب"، "ينبغي" و "يمكن" في المعايير الليبية للأعمال المتعلقة بالألغام على الشكل التالي. يتم استخدام "لا بد منه" أو "يجب" للإشارة إلى متطلبات، ما يعني أي أمر يجب القيام به من أجل موافقة هذه المعايير. يتم استخدام "ينبغي" للإشارة إلى متطلبات، وأساليب أو مواصفات مفضّلة، ولكن هذه قد تكون متنوعة عندما يتم إعطاء الأسباب للقيام بذلك. تستخدم "يمكن" للإشارة إلى أسلوب أو مسار عمل ينبغي النظر فيه ولكن ليس من الضروري تطبيقه.

في هذه النسخة من المعايير الليبية للأعمال المتعلقة بالألغام:

- مصطلح "منظمة إزالة الألغام" يشير إلى أي منظمة (حكومية أو غير حكومية أو كيان تجاري) مسؤولة عن تنفيذ مشاريع أو مهام إزالة الألغام. وتشمل منظمات إزالة الألغام مقرات رئيسية وعناصر دعم.
- مصطلح "منظمة الأعمال المتعلقة بالألغام" يشير إلى أي منظمة (حكومية، عسكرية، تجارية أو غير حكومية / منظمات المجتمع المدني) مسؤولة عن تنفيذ المشاريع أو المهام المتعلقة بالإجراءات المتعلقة بالألغام. قد تكون منظمة مكافحة الألغام هي المتعاقد الرئيسي، أو المقاول فرعي، مستشار أو وكيل.

إن مصطلحي "منظمة إزالة الألغام" و "منظمة الأعمال المتعلقة بالألغام" ولأغراض هذا المعيار قابلة للتبادل وتستخدم لوصف نفس الهيئة.

في هذه النسخة من المعايير الليبية للأعمال المتعلقة بالألغام:

يشير مصطلح "موقع العمل" إلى أي مكان حيث يجري الإطلاع بأنشطة إزالة الألغام. ويشمل ذلك المواقع التي يجري فيها تنفيذ المسح الفني، وأنشطة إزالة الألغام والتخلص من الذخائر المتفجرة، بما في ذلك المواقع المستخدمة لتدمير الألغام ومخلفات الحرب القابلة للانفجار التي تم إزالتها خلال عمليات إزالة الألغام.

لغرض هذا المعيار، فإن مصطلحي "موقع إزالة الألغام"، "موقع العمل"، و "الموقع" قابلة للتبادل وتستخدم

لوصف نفس المكان.

إن مصطلحي "منظمة إزالة الألغام" و "منظمة الأعمال المتعلقة بالألغام" ولأغراض هذا المعيار قابلة للتبادل وتستخدم لوصف نفس الهيئة.

1. مقدمة

- أ. ضرورة الإبلاغ والتحقيق في الحوادث بطريقة واضحة وشاملة وفي الوقت المناسب هو جزء أساسي من إدارة مكافحة الألغام.
- ب. الهدف من أي تحقيق هو الوقوف على الحقائق والاستخلاص منها، والتأكد من سبب وقوع الحادث أو الحادثة، وتقديم التوصيات التي يمكن تنفيذها لمنع وقوع أي حادث مماثل مرة أخرى وتحسين سلامة وجودة عمليات إزالة الألغام.
- ت. إن الإدارة الفعالة والإشراف على برامج مكافحة الألغام تقلل من احتمال وقوع ضرر، ولكن سيكون هناك دائماً احتمال وقوع حوادث.
- ث. هناك التزامات قانونية وأخلاقية على المدراء على كافة المستويات في الإجراءات المتعلقة بالألغام لضمان تقييد احتمالات وقوع ضرر إلى أدنى مستوى واقعي.
- ج. الإبلاغ الفعال والدقيق وإجراء تحقيق شامل في الحادث والحادثة يمكن أن يلعب دوراً أساسياً في تحقيق هذا الهدف. كما أنه يُلزم المحققين بالبحث في الأحداث المحيطة بالحادث بطريقة نقدية وتحديد سبل منع أي تكرار.
- ح. المعلومات التي تم جمعها وعرضها في شكل واضح ستساهم في عملية "الدروس المستفادة" من خلال تبادل المعلومات ذات الصلة، وبالتالي المساعدة في أي استجابة لحالات الطوارئ في المستقبل، وتحسين نوعية عملية إزالة الألغام والحد من احتمال وقوع حادث أو حادثة خلال عمليات إزالة الألغام في المستقبل.
- خ. من الضروري توثيق التحقيق بشكل جيد من أجل تسهيل عملية تشارك المعلومات. يتعين على أي حكم أن يكون منطقياً ليكون الاستنتاج مقنعاً. الانضباط في هذه العملية يساعد المحققين على معاينة الأحداث من وجهة نظر موضوعية.
- د. ليس الغرض من التحقيق إلقاء اللوم على أحد، بل محاولة فهم ما حدث تماماً، وتقييم المعلومات وما يمكن استخلاصه من النتائج، ثم تقديم توصيات عملية لأي تحسينات قد تكون ضرورية (التوصيات). قد لا يكون هناك في بعض الأوقات إمكانية القيام بأي شيء عملية لمنع تكرار الحادث، وفي أحيان أخرى تكون التدابير التصحيحية واضحة.
- ذ. بما أنه بالإمكان قراءة تقرير الحادث من قبل أي شخص في بلد آخر بعد عدة سنوات، فإنه من المهم تسجيل كافة التفاصيل بطريقة من شأنها منع سوء الفهم. الصور الواضحة مع السرد المصاحب هي الطريقة المفضلة لوصف المنطقة، ومواقع العمل والمعدات والإصابات.
- ر. ينطبق هذا المعيار على الإبلاغ والتحقيق في الحادث والحادثة التي تقع في موقع إزالة الألغام.
- ز. ينبغي التحقيق في الحادث والحادثة بعيداً عن موقع العمل من قبل الشرطة الليبية. يجب الإشارة إلى هذا المعيار في الظروف التي تتطلب إجراء منظمة الأعمال المتعلقة بالألغام مثل هذه التحقيقات، ما لم يقرر المركز الليبي للأعمال المتعلقة بالألغام ومخلفات الحروب خلاف ذلك.
- س. يجب على منظمات الأعمال المتعلقة بالألغام في ليبيا إدراج التفاصيل ذات الصلة بالإبلاغ والتحقيق في الحوادث في إجراءات التشغيل القياسية.

2. تعريفات

أ. يجب استخدام التعاريف التالية لأغراض إعداد التقارير والتحقيقات في ليبيا:

1.2 حادث

حدث غير مرغوب فيه يترتب عليه ضرر.

2.2 حادثة

الحدث الذي يؤدي إلى وقوع حادث أو لديه القدرة على أن يؤدي إلى وقوع حادث.

3.2 حادثة ناجمة عن إزالة لغم

حادثة في موقع إزالة الألغام تنطوي على مخاطر لغم أو مخلفات الحرب القابلة للانفجار .

4.2 حادث ناجم عن إزالة لغم

حادث في موقع إزالة الألغام ينطوي على مخاطر لغم أو مخلفات الحرب القابلة للانفجار .

5.2 حادثة ناجمة عن لغم

حادثة بعيدة عن مواقع العمل تنطوي على مخاطر لغم أو مخلفات الحرب القابلة للانفجار .

6.2 حادث ناجم عن لغم

حادث بعيد عن مواقع العمل ينطوي على مخاطر لغم أو مخلفات الحرب القابلة للانفجار .

3. التحقيقات الرسمية

أ. يجب على المركز الليبي للأعمال المتعلقة بالألغام ومخلفات الحروب، بعد وقوع حادث أو حادثة ناجم

عن إزالة لغم، تأكيد أي ترتيبات مع منظمة الأعمال المتعلقة بالألغام لإجراء تحقيق في الحادث. يجري

التحقيق في أقرب وقت ممكن عمليا، شريطة أن يكون في موعد لا يتجاوز اليوم التالي للحادث.

ب. يجب إجراء تحقيق رسمي شامل ومحاييد لتحديد السبب، وإصدار التوصيات الوقائية لعمليات إزالة الألغام المستقبلية.

ت. الهدف من أي تحقيق هو تحديد المشاكل أو الفرص لتحسين سلامة وجودة عملية إزالة الألغام.

ث. بناء على ذلك يجب على جميع العاملين في منظمات الأعمال المتعلقة بالألغام تقديم المعلومات الكاملة والدقيقة عن الظروف المحيطة بالحادث أو الحادثة، والآراء حول سبل تحسين الإجراءات التي يمكن أن تساعد في الوقاية من وقوع حادث أو حادثة مشابهة.

ج. يتم الإبلاغ عن حادث أو حادثة ناجمة عن إزالة الألغام التالية إلى المركز الليبي للأعمال المتعلقة بالألغام ومخلفات الحروب في أقرب وقت ممكن، وينبغي أن تخضع لتحقيق رسمي داخلي وخارجي من قبل موظفي التحقيق الذين يوافق عليهم المركز:

- الحادث الناجم عن إزالة اللغم الذي يؤدي إلى إصابة أو وفاة أي موظف من موظفي منظمة الأعمال المتعلقة بالألغام، والزوار إلى موقع العمل أو السكان الأصليين المحليين على سبيل المثال.
- الحادثة الناجمة عن لغم يتسبب بأضرار في الممتلكات والمركبات والمعدات.
- الحادثة الناجمة عن لغم يتسبب بأضرار قد ينتج عنها مطالبة للحصول على تعويضات من أحد أفراد

الجمهور .

- الحادثة الناجمة عن لغم يتسبب بأضرار جسيمة.
- الحادثة الناجمة عن لغم التي تتطوي على اكتشاف الألغام أو مخلفات الحرب القابلة للانفجار في المنطقة التي تم تسجيلها باعتبار أنه تم وضع علامات عليها أو تطهيرها.
- الحادثة الناجمة عن لغم يتسبب بتعرض عمال الإزالة، الزوار أو السكان المحليين لخطر لا يحتمل ناجم عن تطبيق معايير أو إجراءات معتمدة بما في ذلك فشل المعدات.
- الحادثة الناجمة عن لغم تتطوي على تفجير غير مخطط له للألغام ومخلفات الحرب القابلة للانفجار أو متفجرات في موقع إزالة الألغام.
- الحادثة الناجمة عن لغم التي يمكن أن تجذب اهتمام وسائل الإعلام أو تقارير إعلامية.
- حادث يقرر المركز الليبي للأعمال المتعلقة بالألغام ومخلفات الحروب أنه غير ناجم عن انفجار لغم أو مخلفات الحرب القابلة للانفجار في موقع إزالة الألغام والذي يتطلب إخلاء عاجل للضحية إلى مرفق طبي متقدم لتلقي العلاج.
- ح. يجب دائما إجراء تحقيق خارجي رسمي في ملايسات حادث كبير ناجم عن إزالة لغم.
- خ. من الضروري أن يدرك المحققون أن الأشخاص الذين تأثروا بالحادث، لاسيما إذا تعرضوا لإصابات خطيرة أو لموت، قد يعانون من صدمة.
- د. يكون الأفراد في كثير من الأحيان على غير علم بشأن الأحداث التي سبقت وقوع الحادث ويخافون من التعرض للوم.
- ذ. يجب إجراء التحقيق بصبر وتفهم، وخاصة عند التعامل مع المعنيين مباشرة بالحادث أو الحادثة. ينبغي أن يكون التركيز على جمع وتحليل المعلومات من أجل استخلاص استنتاجات دقيقة، وعدم القيام بافتراضات لا أساس لها أو إلقاء اللوم أثناء التحقيق.

4. أنواع التحقيقات الرسمية

هناك ثلاثة أنواع من التحقيقات الرسمية في الحادث أو الحادثة:

داخلي

- أ. تحقيق داخلي تقوم به منظمة الأعمال المتعلقة بالألغام مع المعنيين بالحادث أو الحادثة. هذا التحقيق هو الحد الأدنى المطلوب لحوادث الألغام أو الحوادث التي تتورط فيها منظمة الأعمال المتعلقة بالألغام، وربما تكون هناك حاجة لإجراء المزيد من التحقيقات بشأن الحادث، أو الحادثة الناجمة عن لغم التي تتورط فيها منظمة الأعمال المتعلقة بالألغام أو بناء على طلب من المركز الليبي للأعمال المتعلقة بالألغام ومخلفات الحروب.

خارجي

- ب. تحقيق مستقل يقوم به المركز الليبي للأعمال المتعلقة بالألغام ومخلفات الحروب و / أو طرف ثالث هو عبارة عن منظمة أعمال متعلقة بالألغام يوافق عليها المركز (تقدم المشورة أو تدعم المركز). هذا هو الحد الأدنى المطلوب للحادث / الحادثة الناجمة عن لغم الأقل خطورة، وقد تكون مطلوبة لغيرها من الحادث أو الحادثة الناجمة عن لغم.

ت. لجنة تحقيق ينفذها المركز الليبي للأعمال المتعلقة بالألغام ومخلفات الحروب و / أو طرف ثالث هو عبارة عن منظمة أعمال متعلقة بالألغام يوافق عليها المركز (تقدم المشورة أو تدعم المركز). هذا هو الحد الأدنى المطلوب للحادث أو الحادثة الناجمة عن لغم خطيرة جداً.

5. هيكل التحقيقات الرسمية

أ. التحقيق الداخلي

- يجب إجراء التحقيق الداخلي من قبل عضو مؤهل يتمتع بالخبرة المناسبة من منظمة الأعمال المتعلقة بالألغام، ومع ذلك ليس على علاقة مباشرة بالحادث أو الحادثة الناجمة عن لغم.

ب. التحقيق المستقل

- يجب إجراء التحقيق المستقل من قبل ضابط تحقيق مؤهل من المركز الليبي للأعمال المتعلقة بالألغام ومخلفات الحروب يتمتع بالخبرة المناسبة، أو من طرف ثالث هو عبارة عن منظمة أعمال متعلقة بالألغام يوافق عليه المركز (تقدم المشورة أو تدعم المركز).
- يجب على منظمة الأعمال المتعلقة بالألغام المعنية مباشرة بالحادث أو الحادثة الناجمة عن لغم تعيين شخص واحد على الأقل لمساعدة فريق التحقيق (أي للاتصال وتسهيل الوصول إلى أفراد المنظمة، والمرافق والسجلات). يجب ألا يكون هذا الشخص على علاقة مباشرة بالحادث أو الحادثة الناجمة عن لغم.

ت. لجنة التحقيق (مجلس الاستثمار)

- يجب أن تضم لجنة التحقيق ضابطي تحقيق إثنين من المركز الليبي للأعمال المتعلقة بالألغام ومخلفات الحروب يتمتعان بالمؤهلات والخبرة أو من طرف ثالث هو عبارة عن منظمة أعمال متعلقة بالألغام يوافق عليها المركز (تقدم المشورة أو تدعم المركز).
- يجب موافقة مدير المركز الليبي للأعمال المتعلقة بالألغام ومخلفات الحروب على رئيس لجنة التحقيق (أو إثنين من كبار الموظفين).
- قد يطلب المركز الليبي للأعمال المتعلقة بالألغام ومخلفات الحروب وجود شخص واحد على الأقل من منظمة الأعمال المتعلقة بالألغام المعنية بالحادث ضمن فريق لجنة التحقيق. يجب ألا يكون هذا الشخص على علاقة مباشرة بالحادث أو الحادثة الناجمة عن لغم.
- قد يطلب المركز الليبي للأعمال المتعلقة بالألغام ومخلفات الحروب وجود أشخاص إضافيين يتمتعون بخبرات محددة ضمن أعضاء لجنة التحقيق. قد يكون هؤلاء الأشخاص من داخل أو خارج برنامج إزالة الألغام في ليبيا.
- يجب على منظمة الأعمال المتعلقة بالألغام المعنية بالحادث ترشيح شخص واحد على الأقل لمساعدة فريق لجنة التحقيق (أي للاتصال وتسهيل الوصول إلى أفراد المنظمة، والمرافق والسجلات). يجب ألا يكون هذا الشخص على علاقة مباشرة بالحادث أو الحادثة الناجمة عن لغم.

6. المتطلبات العامة في موقع إزالة الألغام بعد وقوع حادثة أو حادث

- أ. يجب وقف عمليات إزالة الألغام في الموقع الذي شهد حادث، ويتم تعداد جميع الموظفين والكلاب الكاشفة عن الألغام مع الحرص على بقائهم في مكان آمن.
- ب. يجب تأمين موقع الحادث بانتظار التحقيق. قد يتطلب ذلك وضع علامات، حواجز وحراس إضافيين للتأكد من عدم دخول أحد إلى موقع الحادث أو الحادثة.
- ت. اتخاذ الإجراءات المناسبة لإجراء تحقيق خارجي و / أو داخلي.
- ث. يجب بقاء جميع الموظفين ذي الصلة بالتحقيق (المشرفون والشهود) في الموقع لحين وصول فريق التحقيق، ما لم يأذن المركز الليبي للأعمال المتعلقة بالألغام ومخلفات الحروب بخلاف ذلك، وذلك على سبيل المثال في الظروف التي لا يكون من الممكن إجراء التحقيق في نفس اليوم.
- ج. ينبغي على منظمة الأعمال المتعلقة بالألغام المعنية بالحادث العمل على فصل الشهود والحصول على إفاداتهم حول الحادث بشكل فردي في أقرب وقت ممكن. ينبغي إجراء ذلك في موقع إزالة الألغام (والمنشأة الطبية في حالة تعرضهم لإصابات) إن أمكن.
- ح. يجب تسجيل إفادات الشهود على أن تشمل: التاريخ والوقت واسم الشاهد، والمنصب، والإفادة بخط يده / يدها.
- خ. بالإمكان كتابة الإفادة من قبل الشاهد أو بالإنيابة عنه، ولكن ينبغي التأكد من أنه يفهم ويوافق على ما جاء في الإفادة.
- د. يجب على الشخص الذي يجري المقابلة، والشاهد وأي شخص آخر يشارك في كتابة أو ترجمة الإفادة بالإنيابة عن الشاهد التوقيع على الإفادة.

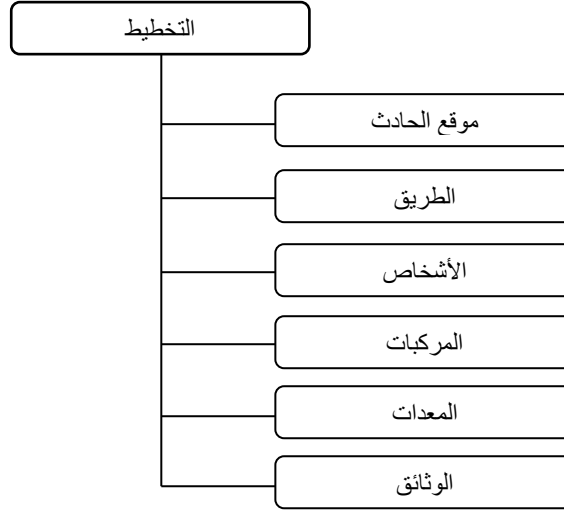
1.6 التحقيقات الداخلية في الحادث والحادثة الناجمة عن ألغام

- أ. يجب على منظمة الأعمال المتعلقة بالألغام في حال وقوع حادث أو حادثة ناجمة عن لغم إجراء تحقيق داخلي في أقرب وقت ممكن، على أن يكون في موعد لا يتجاوز اليوم التالي.

2.6 التحقيقات الخارجية في الحادث والحادثة الناجمة عن ألغام

- أ. ينبغي أن يكون التحقيق الخارجي في الحادث أو الحادثة الناجمة عن لغم نتيجة مبادرة من المركز الليبي للأعمال المتعلقة بالألغام ومخلفات الحروب الذي يقوم بإصدار الشروط المرجعية الخطية التي يتم بموجبها تعيين الأفراد الذين سيقومون بالتحقيق.
- ب. قد يقوم المركز الليبي للأعمال المتعلقة بالألغام ومخلفات الحروب وتبعاً للظروف (عندما تكون هناك فترة محدودة يجب البدء بالتحقيق خلالها)، بإصدار أوامر شفوية للبدء في التحقيق، ولكن يجب تسجيل ذلك وإدراجه في تقرير التحقيق.
- ت. يتم تشكيل فريق لجنة التحقيق للتحقيق في الحادث بالإنيابة عن مدير المركز الليبي للأعمال المتعلقة بالألغام ومخلفات الحروب.
- ث. يقوم مدير المركز (أو عضو آخر من كبار الموظفين) بتعيين رئيس للجنة التحقيق (في أقرب وقت

- ممکن بعد وقوع الحادث أو الحادثة أو بشكل مسبق).
- ج. يقوم مدير المركز (أو عضو آخر من كبار الموظفين) بتعيين باقي أعضاء لجنة أو عن طريق رئيس لجنة التحقيق
- ح. تقدم الرسوم البيانية أدناه تفاصيل المتطلبات العامة والاعتبارات لتخطيط وتنفيذ عملية تحقيق في حادث أو حادثة ناجمة عن لغم:



صورة 1 : مثال على التخطيط



صورة 2 : مثال على إجراء التحقيق

7. إعداد التقارير عن الحادث والحادثة الناجمة عن ألغام

1.7 التقارير الداخلية للحادث أو الحادثة

- أ. التقارير التي تقوم منظمة الأعمال المتعلقة بالألغام المعنية بالحادث بإعدادها هي "الحادث الداخلي" أو "تقارير الحوادث الداخلية"، وهما نوعان، التقرير "الأولي" والتقرير "المفصل".
- ب. ينبغي أن يكون التقرير إذا وقع الحادث أو الحادثة في مكان العمل بعنوان "حادث ناجم عن إزالة لغم"، تقرير "أولي" أو "مفصل".
- ت. يجب على منظمة الأعمال المتعلقة بالألغام المعنية بأي حادث كبير ناجم عن إزالة لغم إبلاغ المركز الليبي للأعمال المتعلقة بالألغام ومخلفات الحروب شفهيًا وخطبياً في أقرب وقت ممكن، ولكن في موعد لا يتجاوز ثلاثين (30) دقيقة من وقوعه.
- ث. يجب إبلاغ المركز الليبي للأعمال المتعلقة بالألغام ومخلفات الحروب شفهيًا بالحوادث الناجمة عن إزالة الألغام التي تؤدي إلى وفاة أفراد (أو الكلاب الكاشفة عن الألغام) أو الإجماع من موقع العمل للحصول على علاج طبي أكبر. لا يجب على هذا الإبلاغ تأخير عملية الإخلاء.

1.1.7 التقرير (الشفهي) الداخلي أو الأولي للحادث أو الحادثة

- أ. يتم نقل التقرير الداخلي الأول (الشفهي) إلى المركز الليبي للأعمال المتعلقة بالألغام ومخلفات الحروب بالوسائل الأسرع ذات الموثوقية والتي هي عادة الجهاز اللاسلكي أو الهاتف.
- ب. يقوم المركز عند استلام التقرير بمواصلة مراقبة الوضع وتقديم الدعم على النحو المطلوب.
- ت. قد يتم نقل التقرير على مراحل إذا لزم الأمر، كلما توافرت المزيد من المعلومات، على سبيل المثال، في موقع إزالة الألغام، أثناء عملية الإخلاء، في المنشأة الطبية، وتقديم آخر التطورات إلى المركز والتوضيحات بشأن التفاصيل السابقة التي تم إبلاغها.
- ث. من المهم تسجيل وقت نقل واستلام التقرير وكافة التفاصيل بدقة بما أنه من الممكن مراجعة هذه المعلومات في أي تحقيق لاحق.
- ج. فيما يلي مثالين عن التقرير الشفهي للحادث أو الحادثة الداخلي الأولي الذي يمكن لمنظمة الأعمال المتعلقة بالألغام استخدامه بعد الحصول على موافقة المركز:

اللفظي

ألفا: وقت الحادث

برافو: موقع الحادث

تشارلي: المرجع الشبكي للحادث أو الحادثة

دلتا: نوع الحادث أو الحادثة

إيكو: عدد الضحايا

فوكستروت: هوية الضحية (الضحايا)

غولف: نوع الإصابات

أوتيل: وجهة الضحية (الضحايا)

إنديا: وقت الإخلاء

جولبيت: المساعدة الأخرى المطلوبة

كيلو: رقم هاتف أو علامة المكالمة اللاسلكية للشخص الذي يتم التواصل معه

الأحرف

M: حادث كبير

E: الموقع بدقة

T: نوع ووقت الحادث / الحادثة

H: المخاطر (الألغام / مخلفات الحرب القابلة للانفجار ، نار، قتال، وما إلى ذلك)

J: الوصول (أفضل طريق لوصول خدمات الطوارئ)

N: عدد الضحايا وطبيعة الإصابات

E: خدمات الطوارئ الموجودة والمطلوبة

2.1.7 التقرير (الخطي) الداخلي أو الأولي للحادث أو الحادثة

- أ. يجب إرسال التقرير الداخلي الأولي (الخطي) إلى المركز الليبي للأعمال المتعلقة بالألغام ومخلفات الحروب بعد التقرير الشفهي، عن طريق البريد الإلكتروني أو الفاكس أو باليد.
- ب. كما هو الحال مع التقرير الشفهي، يجب تسجيل وقت كتابة التقرير ووقت إرساله واستلامه، بما أنه ينبغي مقارنة ذلك مع التقرير الشفهي خلال أي تحقيق لاحق.
- ت. تتيح فعالية منظمة الأعمال المتعلقة بالألغام في إعداد التقارير فرصة للمركز للمساعدة في أي حالة طوارئ، وإذا لزم الأمر توفير تحذير عام للمنظمات الأخرى التي قد تكون معرضة لخطر غير متوقع. كما أنه يسمح للمركز بتقييم الحاجة إلى إجراء تحقيق رسمي.
- ث. نموذج تقرير الحادث الداخلي الأولي مفصل في القسم 8 أدناه.
- ج. ينبغي على المركز عند استلام التقرير الأولي محاولة توضيح الموقف فيما يتعلق بالضحية / الضحايا (الموقع والحالة)، وموقع إزالة الألغام (وقف العمليات، تأمين موقع الحادث).
- ح. يجب وقف عمليات إزالة الألغام الأخرى في المنطقة في الحالات التي يقع فيها حادث كبير ناجم عن إزالة الألغام، أو حادث قد يكون ذات أهمية لعمليات إزالة الألغام الأخرى في المنطقة. لا يتم استئناف العمليات إلا بعد تأكيد المركز على أن من الأمن القيام بذلك.

2.7 التقارير المفصلة للحادث أو الحادثة

1.2.7 التقرير الداخلي المفصل للحادث أو الحادثة

- أ. تقوم منظمة الأعمال المتعلقة بالألغام بإعداد تقرير مفصل عن التحقيق الداخلي الذي تم إجراؤه، والذي يجب تقديمه إلى المركز الليبي للأعمال المتعلقة بالألغام ومخلفات الحروب خلال خمسة (5) أيام من وقوع الحادث.

ب. يقوم المركز بإبلاغ منظمة الأعمال المتعلقة بالألغام حول أي شروط تفرض تقديم التقرير في مبكر، وعلى المنظمة تقديم طلب خطي إلى مدير المركز للحصول على تمديد للفترة والذي سيتم دراسته وفق كل حالة.

ت. قد يكون التقرير الداخلي كافٍ، أو يتم تضمينه مع تقرير التحقيق الخارجي وذلك اعتماداً على ما إذا كان المركز يرغب بإجراء تحقيق خارجي أم لا.

ث. يجب على تقرير التحقيق الداخلي المفصل استخدام نفس النموذج الذي يستخدمه تقرير التحقيق الخارجي، ما لم يسمح المركز للمنظمة باستخدام نموذج آخر.

2.2.7 التقرير الخارجي المفصل للحادث أو الحادثة

أ. يجب على المركز الليبي للأعمال المتعلقة بالألغام ومخلفات الحروب أو طرف ثالث هو عبارة عن منظمة أعمال متعلقة بالألغام يوافق عليها المركز، إعداد تقرير مفصل عن التحقيق الخارجي (مستقل أو لجنة تحقيق) الذي تم إجراؤه.

ب. يتم تقديم التقرير إلى مدير المركز للموافقة عليه في غضون عشرة (10) أيام من وقوع الحادث. ينبغي على كبار ضابط التحقيق (قائد الفريق) تقديم طلب خطي إلى مدير المركز في حال كانت هناك ضرورة للتمديد، الذي سيتخذ القرار المناسب وفق كل حالة. يقوم المركز بإبلاغ منظمة الأعمال المتعلقة بالألغام المعنية بالحادث بأي تمديد.

ت. بالإضافة إلى تقرير التحقيق المفصل في القسم 9 أدناه، ينبغي إدراج ما يلي في التقرير:

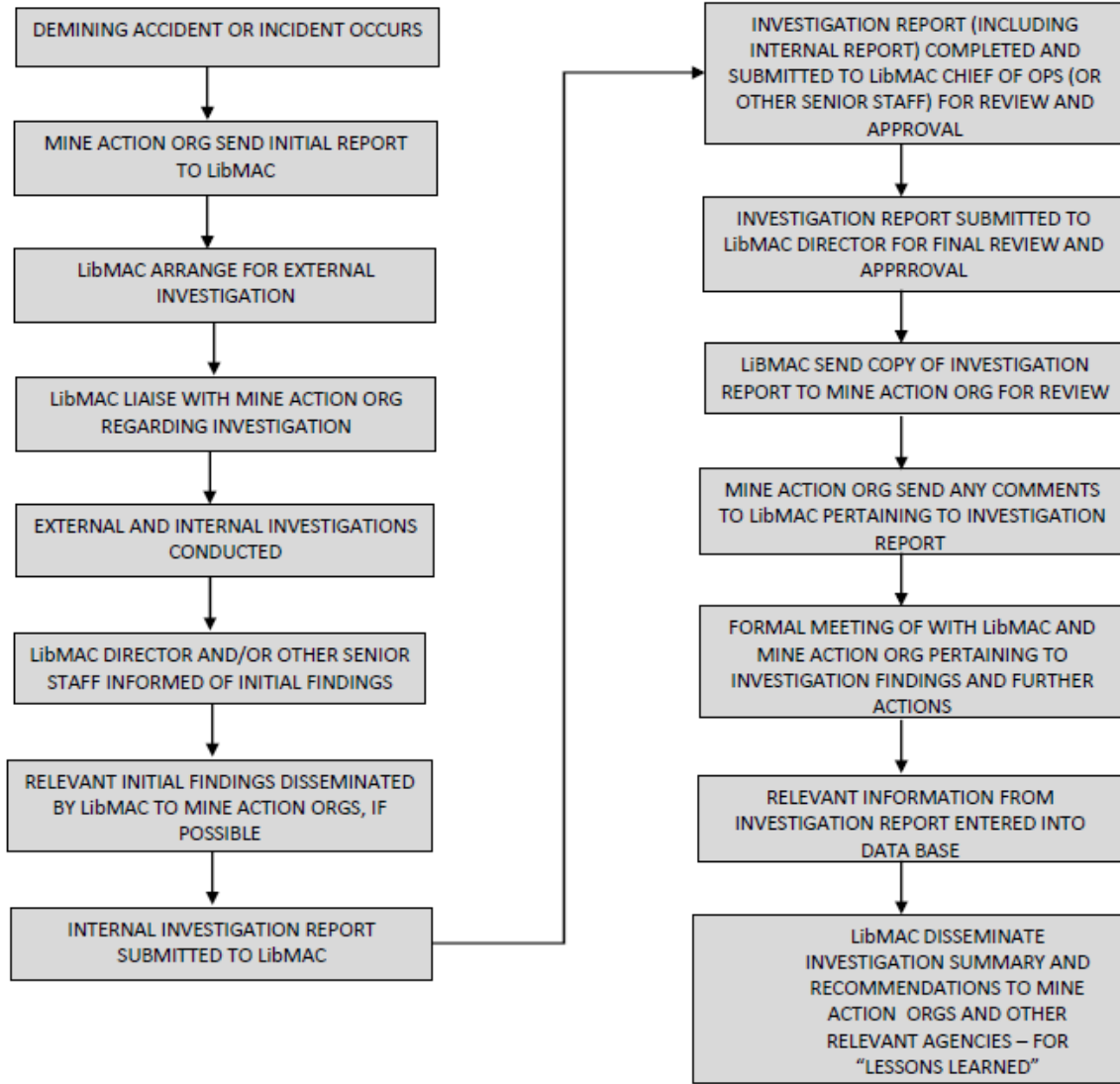
- التقرير الداخلي المفصل للحادث
- ورقة بيانات الإصابات (لكل ضحية)
- إفادات الشهود
- التقارير الطبية
- الصور والرسومات من موقع الحادث أو الحادثة
- الصور والرسومات للأدلة
- وثائق الموقع (نسخة من خطة التنفيذ، ورقة العمل اليومية، وتقارير ضمان الجودة).
- ث. نموذج التقرير المفصل للحادث مفصل في القسم 9 أدناه.

3.7 الإبلاغ ونشر نتائج التحقيق

أ. يجب على المركز الليبي للأعمال المتعلقة بالألغام ومخلفات الحروب بعد الانتهاء من التحقيق في الحادث أو الحادثة ضمان نشر تفاصيل من التحقيق على منظمات الأعمال المتعلقة بالألغام وغيرها من الوكالات ذات الصلة العاملة في ليبيا، والتي يجب أن تتضمن:

- الظروف المحيطة بالحادث والإصابات الناتجة عنها
 - تحليل المعلومات التي تم جمعها خلال التحقيق، و
 - الاستنتاجات والتوصيات التي تم التوصل إليها
- ب. يجب على المركز توزيع المعلومات عن الحوادث الناجمة عن إزالة الألغام لجميع منظمات الأعمال

المتعلقة بالألغام المعتمدة للعمل في ليبيا، وقاعدة بيانات الأمم المتحدة عن الحوادث الناجمة عن إزالة الألغام. يسمح ذلك للناشطين في عمليات إزالة الألغام لأغراض إنسانية بتعلم الدروس الأساسية من كل حادث. لا يتم نشر أسماء الضحايا والموظفين والمحققين أو منظمات الأعمال المتعلقة بالألغام.



صورة 3: مثال على عملية إعداد تقارير التحقيق

8. مثال على التقرير الداخلي الأولي (الخطي) للحدث أو الحادثة

أ. يمكن استخدام النموذج التالي لإعداد التقرير الداخلي الأولي للحدث أو الحادثة. يمكن لمنظمات الأعمال المتعلقة بالألغام العاملة في ليبيا استخدام نماذج أخرى بالاتفاق مع المركز:

من: اسم منظمة الأعمال المتعلقة بالألغام.

تاريخ ووقت التقرير المقدم.

إلى: المركز الليبي للأعمال المتعلقة بالألغام ومخلفات الحروب

الموضوع: التقرير الأولي لحادث ناجم عن إزالة لغم

1. المنظمة، رقم مكتب الموقع / المشروع، اسم / عدد الفريق

2. الموقع (الولاية، المعتمدية، رقم المهمة)

3. تاريخ ووقت وقوع الحادث

4. تفاصيل الضحية / الضحايا التي تتضمن

أ. الأسماء: [انظر الملاحظة 1]

ب. وصف الإصابات: [انظر الملاحظة 2]

ت. العلاج

5. أساليب، وطرق الإخلاء والوجهات وأوقات الوصول المقدر

6. الأضرار التي لحقت بالمعدات أو البنية التحتية

7. وصف كيفية وقوع الحادث: [انظر الملاحظة 3]

8. تفاصيل الاتصال بالموظفين الرئيسيين: [انظر الملاحظة 4]

9. أي معلومات أخرى بما في ذلك: [انظر الملاحظة 5]

أ. هل وقع الحادث في منطقة تم تطهيرها وأمنة أو يشتبه بأنها خطيرة؟

ب. نوع الجهاز (إذا كان معروفاً):

10. أي معلومات أخرى ذات صلة

يجب إرسال المعلومات باللون الرمادي عن طريق جهاز اللاسلكي أو الهاتف إلى المركز في أقرب وقت تصبح فيه هذه المعلومات معروفة. يجب إرسال تقرير عن الحادث الأولي الكامل عن طريق الفاكس أو البريد الإلكتروني في أقرب وقت ممكن بعد تلبية احتياجات الضحايا. يجب الإبلاغ عبر رسالة لاسلكية أو الهاتف بإرسال التقرير بمجرد إرساله. يجب تغيير الموضوع اعتماداً على نوع الحادث، أي حادثة أو حادث ناجم عن إزالة الألغام.

ملاحظة 1: بالنسبة لموظفي منظمة الأعمال المتعلقة بالألغام، يجب كتابة الاسم (أو رقم الهوية) المنصب في المنظمة (مزيلو ألغام، قائد فريق، مساح، إلخ). أما بالنسبة للموظفين في غير عمليات إزالة الألغام يجب ذكر تفاصيل الاتصال للشخص المصاب أو "نقطة الاتصال". لا حاجة لإرسال تفاصيل الاتصال للموظفين العاملين في غير مجال إزالة الألغام مع التقرير الأولي ولكن يجب الإشارة في حال تعرض موظف لا يعمل في إزالة الألغام لإصابة.

ملاحظة 2: قائمة إصابات كل ضحية على حدة، مع الإشارة إلى الأسماء.

ملاحظة 3: كتابة وصف موجز لكيفية وقوع الحادث. في حالة وجود الألغام / مخلفات الحرب القابلة للانفجار في المنطقة التي تم تطهيرها، فشل في معايير أو إجراءات التشغيل القياسية أو فشل المعدات يجب ذكر تفاصيل كيفية اكتشاف الألغام / مخلفات الحرب القابلة للانفجار أو الفشل الذي حدث.

ملاحظة 4: تقديم تفاصيل الاتصال للشخص / الأشخاص المسؤول عن تنسيق عمليات الاستجابة للحادث

وعمليات التحقيق. قد يكون ذلك على سبيل المثال المشرف على الموقع أو مدير العمليات. تقديم موجات الاتصال اللاسلكي أو أرقام الهاتف حسب الاقتضاء.

ملاحظة 5: توفير أكبر قدر ممكن من المعلومات المتاحة للجميع حول ملابسات الحادث، دون تأخير إرسال التقرير في الوقت الذي يتم فيه انتظار الحصول على معلومات أكثر اكتمالاً.

9. مثال على التقرير المفصل للحادث أو الحادثة

أ. فيما يلي مثال على شكل التقرير الذي يمكن استخدامه من قبل منظمات الأعمال المتعلقة بالألغام خلال القيام بتحقيق داخلي في الحادث. يجب استخدام نفس الشكل من قبل المركز الليبي للأعمال المتعلقة بالألغام ومخلفات الحروب عند إجراء التحقيق الخارجي. عندما تفضل منظمات الأعمال المتعلقة بالألغام استخدام شكل آخر للتقارير، يجب أن يكون ذلك الشكل مفصل في إجراءات التشغيل القياسية وتقديمها إلى المركز للحصول على موافقته. يجب أن يحتوي أي شكل بديل بالحد الأدنى على أكبر قدر من المعلومات كما هو موضح أدناه.

ب. تصف المقاطع التالية محتويات التقرير.

القسم 1: موجز الحادثة أو الحادث

أ. الجزء الأول من التقرير هو ملخص في شكل جدول مع ذكر الزمان، والمكان، والجهاز المعني، والنشاط في وقت وقوع الحادث والأسباب المحتملة. لن يتمتع المحققين بالقدرة على كتابة الأسباب المحتملة حتى انتهاء التحقيق.

ب. ينبغي إدراج عنوان مكتب التحقيقات ذات الصلة على الصفحة الأولى من التقرير.

تفاصيل الحادث أو الحادثة

وقت الحادث أو الحادثة	تاريخ الحادث أو الحادثة
البلد	أين وقعت
السبب الثاني	السبب الأولي
تاريخ التقرير الأساسي	فئة الحادث
اسم / أسماء المحقق / المحققين	الرقم الداخلي للوثيقة
حالة الأرض	اللغم / الجهاز
	عدد الضحايا

تفاصيل الخريطة

خط العرض:	خط الطول:	
إحداثيات ثابتة من قبل:	نظام تنسيق خط الطول	
خريطة الشمال:	خريطة الشرق:	
سلسلة الخريطة:	مقياس الخريطة:	
ورقة الخريطة:	نسخة الخريطة:	
	اسم الخريطة:	

ت. يجب إدخال تفاصيل الخريطة في الشكل المطلوب من قبل المركز الليبي للأعمال المتعلقة بالألغام ومخلفات الحروب. يجب تسجيل العنوان والرقم التعريفي لحقل الألغام تحت "تفاصيل الحادثة أو الحادث: أين وقعت". من المهم أن تشمل سجل نظام تحديد المواقع العالمي للمكان الذي وقع فيه الحادث تحت عنوان "تفاصيل الخريطة".

القسم 2: تقرير الحادثة أو الحادث

أ. يجب على تقرير الحادث أو الحادثة إعطاء رواية تحت العناوين التالية. يجب استكمال ذلك حتى إذا كان المحققون يعتقدون أنها غير ذات صلة.

تاريخ منطقة العمل

أ. يجب على المحققين الإشارة إلى تاريخ زرع الألغام، ما هو المعروف عن التهديدات، والظروف الحالية في حقل الألغام (الغطاء النباتي وحالة الأرض). ينبغي عليهم ذكر تفاصيل طول الفترة الزمنية التي توجد فيها فريق العمل في الموقع، ونسبة الأعمال التي تم استكمالها.

الإجراءات المعتمدة

أ. يجب على المحققين وصف إجراءات إزالة الألغام التي كانت قيد الاستخدام في الموقع وقت وقوع الحادث. ينبغي عليهم تقديم وصف للمعدات ومعدات الوقاية الشخصية، وحجم الفريق ومستوى الإشراف.

الأنشطة المحيطة بالحادث أو الحادثة

أ. يجب على المحققين وصف ما حدث قبل وأثناء وبعد وقوع الحادث أو الحادثة. وينبغي على سجلاتهم الإشارة إلى توقيت ردة الفعل لإجلاء المصابين.

الإصابات

أ. يجب على المحققين تسجيل جميع الإصابات، وإن كانت صغيرة، والأضرار التي لحقت بالمعدات.

الجدول الزمني

أ. ينبغي أن يكون ذلك قبل ساعة واحدة على الأقل من وقوع الحادث أو الحادثة، بما في ذلك وقت الإبلاغ، وحتى نقل الضحية / الضحايا إلى المستشفى. يجب على المحققين جعل الجدول الزمني أطول عندما تكون المعلومات ذات صلة. عندما يكون هناك تساؤل حول فشل الاتصالات، فإنه ينبغي

ذكر الأجزاء ذات الصلة في سجل الاتصالات.

الصور والرسومات

- أ. ينبغي إدراج الصور والرسومات ذات الصلة التي من شأنها مساعدة الآخرين على فهم الظروف المحيطة بالحادثة في التقرير. قد تشمل هذه رسم خريطة المنطقة إلا أن ذلك ليس ضرورياً. ينبغي وضع صور المنطقة وموقع الحادث دائماً، كما ينبغي وضع صور أي من معدات الوقاية الشخصية المتضررة.
- ب. ينبغي كتابة موجز توضيحي مع كل رسم أو صورة.

الإفادات

- أ. إفادات الشهود مهمة جداً، وغالباً ما توفر المبرر الرئيسي للاستنتاجات والتوصيات التي يمكن استخلاصها. ليس بالضرورة أن يكون الشهود قد شاهدوا الحادث أو الحادثة، ولكن ينبغي أن يكونوا شهوداً على بعض الظروف أو الأحداث المحيطة. يجب على المحققين مقابلة الشهود كل على حدة وبطريقة لا تثير الخوف من العواقب. قد يكون من الصعب تحقيق ذلك، وربما يعني ضرورة القيام بالمقابلات من قبل شخص آخر. لا ينبغي الاستعانة بالمشرفين الميدانيين كترجمين في حال الحاجة للترجمة لأن الشهود قد يتعرضوا للترهيب و / أو قد تكون الترجمة غير دقيقة.
- ب. تجري المقابلة بهدوء ولذلك يجب منحها الوقت الكافي. إذا كان سبب الحادث أمور تم القيام بها بشكل غير صحيح، يجب على المحققين محاولة معرفة السبب حتى يتمكنوا من معالجة الأسباب بدلاً من الأعراض.
- ت. بشكل عام يكون لأي تهديد للضحية أو المشرف نتائج عكسية. إذا كان الخطأ نتيجة عمل غبي فإن الإعادة إلى العمل تكون أكثر ملاءمة من الفصل لأن الإقالة ستجعل العاملين في إزالة الألغام أقل ميلاً لقول الصدق في المستقبل، ولأن الحادث هو أفضل درس يمكن التعلم منه. عادة ما تكون احتمالات ارتكاب الشخص نفسه للخطأ قليلة طالما أنه أقر بارتكاب الخطأ. إذا نجح مرتكب الخطأ في إخفاء ما قام به فإنه هو من يشكل الخطر الحقيقي في المستقبل.

الاستنتاجات

- أ. يجب على المحققين وضع الاستنتاجات التي تم التوصل إليها (بما في ذلك الاستنتاجات الواضحة) والرجوع إلى الأدلة أو الإفادات التي تبرر هذه الاستنتاجات. لا ينبغي الاكتفاء بالقول "م رأيتم فإن الخطأ يقع على عاتق مزيل الألغام". يحتاج المطالعين للتقرير في وقت لاحق إلى معرفة ما تم مشاهدته ولماذا تم التوصل إلى هذه الاستنتاجات. لا ينبغي أن يخاف المحققون من كتابة "لا يوجد ما يكفي من المعلومات لتحديد تماماً ما حدث، ولكن يبدو من المرجح أن...".

التوصيات

- أ. يجب أن تتبع التوصيات من الناحية المنطقية الاستنتاجات. ويمكن أن تكون في كثير من الأحيان اقتراحات بدلاً من المتطلبات. لا ينبغي أن يشعر المحققين بأنهم مضطرون إلى تقديم أي توصيات على الإطلاق. في حالة تقديم التوصيات يجب أن تكون موجهة إلى الموظفين المعنيين بالحادث للموافقة عليها. ينبغي إضافة هذا الواقع للتوصيات سواء كانوا يتفقوا أو يختلفوا معه.

القسم 3: تقرير الضحية

أ. يجب استكمال تقرير الضحية لكل ضحية

الاسم	رقم بطاقة التعريف الداخلية للضحية	
الجنس	العمر	
	المسمى الوظيفي	
الوقت للوصول إلى المستشفى	التعويض	
الحماية المستخدمة	الحماية الصادرة	

ب. يستند "المسمى الوظيفي" للضحية على وظيفته. بالاستناد إلى سجل الحوادث السابقة، فإن الضحية قد يكون: مزيل ألغام، مشرف (المشرفين من كافة المستويات)، مسعف، سائق، مدني، الفرد الذي يتولى مسؤولية الكلاب، المساح. يتم إضافة أي مسمى وظيفي آخر مناسب.

موجز عن الاصابات

أ. ينبغي على المحققين تلخيص إصابات الضحية في قائمة بسيطة. ينبغي الإشارة إلى كل إصابة باعتبارها "صغيرة" أو "شديدة". الإصابات الصغيرة هي التي لا تتطلب العلاج في المستشفى، أما الإصابة الشديدة فهي تلك التي تتطلب بعض العلاج في المستشفى. على سبيل المثال، فإن الشظايا البسيطة على اليد قد تكون إصابة "صغيرة" ولكن الشظية التي تحتاج للإزالة من قبل طبيب ستكون "شديدة". البتر أو فقدان وظيفة هو دائماً إصابة "شديدة".

التقرير الطبي

أ. ينبغي تضمين التقرير نوعاً من المعلومات الطبية. قد يكون تقرير المسعفين في الموقع كافٍ، ولكن ينبغي في حال تم نقل الضحية إلى المستشفى وضع تقرير المستشفى. يجب إضافة هذا التقرير في وقت لاحق إذا لم يكن متوفراً عند استكمال التقرير.

ب. يمكن أن تكون الصور الجيدة للإصابات مفيدة جداً لبرامج تدريب المسعفين ومزيلي الألغام. لا يجب أن يظهر الوجه في الصور بطريقة يمكن التعرف عليها إلا إذا كانت الإصابة في الوجه أو العينين. لا يجب وضع الصور التي يمكن التعرف من خلالها على الوجوه في مواد التدريب دون موافقة الشخص الذي يظهر في الصورة.

ت. يجب إضافة تقرير طبي لمرحلة ما بعد تلقي العلاج لاستيضاح حالة الضحية. ينبغي أن يبيّن ذلك ما إذا كان الضحية قد عاد للعمل، أو عانى من مضاعفات أو أصبح معوقاً إلخ.. هذه المعلومات ضرورية عند تقييم خطورة الحادث.

ث. يجب تعبئة ورقة بيانات الإصابات لكل ضحية بشرية بشكل كامل، انظر أدناه:

Example of an injury data sheet (see note 1)

Mine Action Organisation name: _____ Organisation sub unit, site office/project number, team name/number: _____

Location (province, district, village, task no): _____ Date and time of incident: _____

Casualty name or CIN: _____ Gender and age: _____

Explain the cause of injury (ies): **See note 2**

Right eye Left eye

Right hearing Left hearing

Chest Abdomen

Right lower arm Left lower arm

Right hand/fingers Left hand/fingers

Right lower leg Left lower leg

Right foot/toes Left foot/toes

Head

Neck Back

Left upper arm Right upper arm

Pelvis/buttocks

Right upper leg Left upper leg

Code	Meaning
A	Abrasions
AM	Amputation
TAM	Traumatic amputation
B	Burn/discolouration
D	Dislocation
F	Fracture
FR	Fragment
H	Haemorrhage
IH	Internal haemorrhage
L	Lacerations
LO	Loss of function

ملاحظة 1: تعليمات لاستكمال النموذج. وضع 'X' في كل خانة توضح أجزاء الجسم التي تعرضت لإصابات ملحوظة. يجب وضع الرموز ذات الصلة في الخانة لأجزاء الجسم التي تعرضت للإصابة. تظهر الرموز في مفتاح المصطلحات. قد لا يكون من الممكن الإشارة إلى جميع الإصابات دون استشارة طبية متخصصة.

ملاحظة 2: يجب اختصار حالة الإصابات بعبارة واحدة، على سبيل المثال، "سير على ألغام مضادة للأفراد"، أو "شظايا أساسية من قنبلة يدوية".

القسم 5: التحليل

أ. يجب على المحققين تحديد سبب أولي وثانوي لكل حادث. يُفضل وجود سببين لأنه نادراً ما يكون الحادث نتيجة سبب واحد. قد تكون هناك أسباب عديدة.

ب. تحديد السبب لا يعني توجيه اللوم، ولكنه يشير نحو المجالات التي قد يكون من المتوقع أن يؤدي تحسين الإجراءات والمعدات والتدريب أو الدعم إلى تقليص احتمالات تكرار الحادث. هذا هو الجزء الوحيد من التقرير الذي يجب أن يضع فيه المحققين الموضوعية التي يجب أن يتمتعوا بها جانباً وكتابة أفضل أحكامهم.

ت. يجب على المحققين بعد وضع السبب الأولي والثانوي في القسم 1 من النموذج شرح وبشكل موجز أسباب اختيار هذين السببين. عندما يكون سبب واحد فقط واضح، ينبغي للمحققين استخدام نفس السبب لكلا السببين الأولي والثانوي.

القسم 6: التوقيع

أ. يجب التوقيع على تقارير الحوادث من قبل المحققين والمشرفين من المكان الذي وقع فيه الحادث. يجب أن تكون التقارير دائماً مؤرخة، بهدف إظهار الوقت بين وقوع الحادث والانتهاء من التقرير.

- ب. يجب تسجيل أسباب عدم اتفاق المشرفين مع المحققين في التقرير عند حدوث ذلك.
- ت. السماح بالتقييم اللاحق للإصابات التي تم التعرض لها، ويجب على المحققين تذكر إضافة المعلومات الطبية بعد الحوادث عندما تصبح متوفرة.

10. المسؤولية

1.10 المركز الليبي للأعمال المتعلقة بالألغام ومخلفات الحروب

على المركز:

- أ. الحفاظ على إجراءات الإبلاغ والتحقيق في الحوادث الناجمة عن إزالة الألغام وتوزيع النتائج.
- ب. تعيين أشخاص للتحقيق في الحوادث الناجمة عن إزالة الألغام عند الضرورة. و
- ت. ضمان أن نتائج أي فحص طبي، التشريح أو تقرير الطبيب الشرعي حول الضحية هي متاحة لمنظمة الأعمال المتعلقة بالألغام.
- ملاحظة: عندما تلقي النتائج الطبية ظلالات من الشك على النتائج التي توصل إليها التحقيق في الحوادث، يقوم المركز بإعادة فتح التحقيق ليم أخذ الدليل الجديد بعين الاعتبار.

2.10 منظمة الأعمال المتعلقة بالألغام

على المنظمة:

- إبلاغ المركز الليبي للأعمال المتعلقة بالألغام ومخلفات الحروب بتقارير الحوادث الناجمة عن إزالة الألغام كما هو مطلوب في هذا المعيار
- التقاط صور فورية للحدث الناجم عن إزالة الألغام أو موقع الحادث (إذا كان من الآمن القيام بذلك)، ثم تركه دون أي عوائق حتى الانتهاء من التحقيق
- تأمين وصول الأشخاص المكلفين بإجراء التحقيق الخارجي
- تقديم السجلات الأصلية لمواقع العمل، وإجراءات التشغيل القياسية، وسجلات التدريب وسجل الاتصالات للمحققين، و
- مساعدة الناس في إجراء التحقيق الخارجي في الحادث

3.10 موظفو منظمة الأعمال المتعلقة بالألغام

على الموظفين

- تطبيق معايير وإجراءات التشغيل القياسية المصممة لمنع الحوادث الناجمة عن إزالة الألغام.
- الإبلاغ عن نقاط الضعف في المعدات أو التدريب أو الإجراءات و.
- المساعدة في التحقيق بالحوادث.

11. المراجع العامة

- أ. المعايير الدولية للإجراءات المتعلقة بالألغام، على وجه الخصوص، المعيار رقم 10.60 السلامة والصحة المهنية – الإبلاغ والتحقيق في الحوادث الناجمة عن إزالة الألغام
- ب. المعايير اللببية لأعمال المتعلقة بالألغام 10.40 الدعم الطبي لعمليات إزالة الألغام

12. سجل التعديلات

الرقم التسلسلي	التاريخ يوم/شهر/سنة	المعيار	الجزء / الفقرة	تم تعديله من: الاسم: المنصب: المنظمة	ملاحظات
1	06/12/15	10.60 الإبلاغ والتحقيق في الحوادث الناجمة عن إزالة الألغام	الكل	دوغ وير رئيس العمليات / ضمان الجودة دائرة الأمم المتحدة للأعمال المتعلقة بالألغام	مراجعة وإضافة تفاصيل إلى معيار قائم